



2016-10-07 14:42 CEST

DEBATT: Öppet brev till Astoriahusets ägare

Svenska byggnadsvårdsföreningen ser med oro på planerna att riva byggnad efter byggnad i 1800-talets klassiska stenstad i Stockholm och ställer två frågor till Länsförsäkringar/ Humlegården Fastigheter angående den planerade rivningen av Astoriahusets flygel, kv. Riddaren 18 i stadskärnan.

1. Hur förklarar Länsförsäkringar/Humlegården att man avser att riva en välbevarad byggnad från 1800-talets klassiska stenstad, ett viktigt uttryck för riksintresset för Stockholms innerstad, mot bakgrund av Humlegårdens ambition enligt sin miljöpolicy att bidra till en hållbar utveckling i samhället och ge ett trovärdigt bidrag till miljöarbetet inom fastighetsbranschen?

2. Hur förklarar Länsförsäkringar/Humlegården att man avser att riva en byggnad från 1800-talet med avbetalad miljöskuld och med den klimatpåverkan denna rivning och nybyggnad medför mot bakgrund av Humlegårdens medlemskap i Stockholms klimatpakt och de ambitioner företaget säger sig ha vad gäller minskning av energianvändningen?

Den täta och enhetliga stenstadsbebyggelsen som visar det sena 1800-talets stadsbyggande är ett av de viktigaste uttrycken för riksintresset i Stockholms innerstad. Astoriahuset från 1873 ligger i stadsdelen Östermalm, där idag endast ett tjugotal byggnader med ursprung från 1870-talet finns kvar varför det är av stor betydelse att dessa byggnader bevaras för att inte riksintresset påtagligt ska skadas. Andra aktuella exempel på rivningshotade 1800-talsbyggnader i innerstaden är tullhuset på Blasieholmsudden samt flera byggnader i kv Sperlingens backe. Med rivning efter rivning av byggnader i stenstaden, främst på initiativ från enskilda byggherrar och utan helhetssyn på stadsutvecklingen från stadens sida, kan på kort tid den över sekler formade egenarten urholkas och oersättliga kulturmiljövärden förstöras.

Vid miljöbedömningar tillgrips då och då så kallad greenwashing, d.v.s. projektets miljöbelastning beskrivs på ett förledande positivt sätt för att få gehör i de politiska församlingarna för ett genomförande. I den hållbarhetsanalys som genomförts för Astoriaprojektet redovisas kostnader för renovering av flygeln på ett schablonartat sätt. Alternativet att renovera byggnaden i stället för att riva den avskrivs med en märklig argumentation om att på lång sikt bör nybyggnad innebära mindre påfrestning på klimatet jämfört med renovering. Detta trots att forskning visar att klimatbelastningen är lika stor i byggprocessen som vid drift av det färdigbyggda huset under så lång tid som 50 år. (*Klimatpåverkan från byggprocessen*, En rapport från IVA och Sveriges Byggindustrier, 2014). Härtill kommer det slöseri med resurser som det innebär att riva en byggnad som kan bestå länge till och de utsläpp som rivningen förorsakar. Argumentet att bevara kulturarvet avskrivs på ett anmärkningsvärt okunnigt sätt genom förordande av "tidsenliga hållbarhetsvärden" i stället för kulturhistoriska värden.

Medborgarnas reaktion mot de planerade rivningarna visar det ökande motståndet mot den snabba omvandlingen och förvanskningen av stadsmiljön i innerstaden. Byggnadsvårdsföreningen, med 6000 medlemmar som värnar om de kvalitéer som finns i den befintliga bebyggelsen, anser att en rivning av den välbevarade Astoriaflygeln strider mot de nationella miljömålen och mot lagstiftningen för kulturmiljövården och befarrar också att rivningen kan få prejudicerande verkan.

Det är förvånande att Länsförsäkringar/Humlegården, som gjort sig känt för att ta kulturhistorisk hänsyn i sina projekt, nu vill genomföra detta ingrepp i stadens kulturarv. Byggnadsvårdsföreningen har tidigare ställt de nämnda frågorna i ett brev till företaget men bara fått en hänvisning till planhandlingarna vilket föreningen inte anser vara ett fullgott svar. Därför uppmanar Byggnadsvårdsföreningen nu fastighetsägaren att ge ett svar som visar att Humlegårdens miljöpolicy och medlemskapet i Stockholms klimatpakt inte bara är tomma ord.

För styrelsen för Svenska byggnadsvårdsföreningen

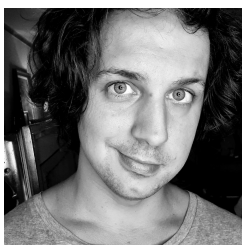
Vicki Wenander, ordförande Kristina Berglund, vice ordförande

Om Svenska byggnadsvårdsföreningen

Svenska byggnadsvårdsföreningen är en oberoende, ideell förening med 6000

medlemmar. Föreningens uppdrag är att sprida och förmedla kunskap om byggnadsvård och sunt byggande, men även att slå vakt om värdefulla byggnader som hotas av rivning eller förvanskning. Våra kanaler är magasinet Byggnadskultur, vår webbplats och våra 60 länsombud som anordnar programaktiviteter landet runt. Ett medlemskap i Byggnadsvårdsföreningen är ett medlemskap i landets största kontaktnät av byggnadsvårdskunniga personer. Läs mer om föreningen på www.byggnadsvard.se.

Kontaktpersoner



Hannes Granberg

Presskontakt

Kommunikatör

Kommunikation, sociala medier, PR, information, presskontakt
medierelationer, byggnadsvårdsläger

hannes.granberg@byggnadsvard.se

0708935319



Stephan Fickler

Presskontakt

Verksamhetsledare

Byggnadsvård, byggnadsteknik, hållbart byggande

stephan.fickler@byggnadsvard.se

08-30 00 85

0708-232343